

## VEREDICTO CHESS STAR 2016

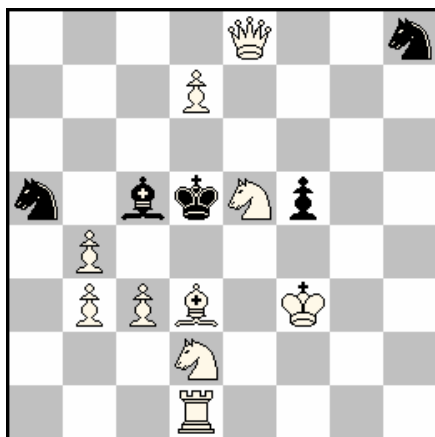
A lo largo de 2016 han participado en este concurso 18 compositores que han publicado 66 trabajos representando a 6 países. La participación individual ha sido la siguiente:

R. Aliovsadzade 15 (3 en colaboración), E. Abdullaev (9), S. Abdullaev (9), M. Mammadov (6), V.V. Levinson (6), A. Shpakovsky (4), P. Murashev (4), D.C. Gurgui (2), E. Trachtman (2), M. Uris (2), G. Kulis 2, (1 en colaboración), L. Kudriatseva 2, (1 en colaboración), R. Lincoln (2 en colaboración), y con una obra por autor, V. Shanshin, N. Shomoroshchenko, S. Abramenko, N. Kravstsov y V. Matiko.

Sorprende la masiva participación de los tres primeros citados, ya que ellos solos han aportado el 50% de los trabajos recibidos. Se ha rechazado por no ser inédito el n° 1844, que recibió el 1° Pr. en el Memorial Havel 1960-61, y tal vez su autor le ha remitido a este concurso por error.

El nivel medio de calidad de las obras ha sido más bien discreto, ya que se han recibido trabajos de escaso relieve, con mecanismos muy conocidos, carentes de originalidad, sin contenido temático, economía descuidada y con graves riesgos de anticipación. En contrapartida, se han remitido otros trabajos que sin ser obras maestras, sí merecen formar parte del palmarés, por su indudable atractivo e interés. Sorprende que la gran mayoría de galardones se concede a obras de corte clásico, ya que ha sido muy minoritaria la concurrencia de temas modernos, en contraposición de la masiva tendencia que se observa en la mayoría de los concursos actuales. Tras las debidas consideraciones y atendiendo a los méritos de los trabajos presentados, una vez debidamente estudiados y valorados, establezco el siguiente veredicto.

1° Premio. n° 1938, Pavel Murashev



1.Ce4? (2.Ac4#) 1...Ae7!

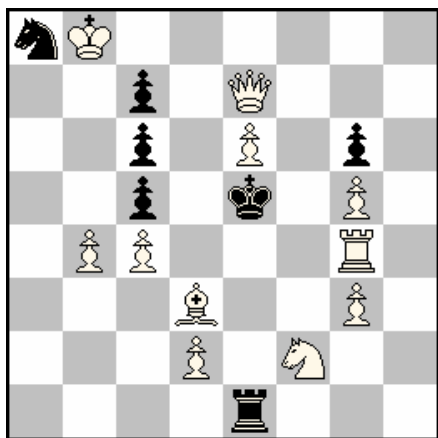
1.Cdc4? (2.Ae4#) - Ae7 ; 2.Axf5# 1...Axb4!

**1.Axf5!** (2.De6#) - Ae7 ; 2. Cdc4#  
- Axb4 ; 2.Ce4#

Realización del Tema BANNY sobre la estrategia de la semibatería blanca, alternando las casillas de ensayos y amenazas con sus piezas móviles, con juego

de simetría sobre el eje de la columna "d". Se enriquece su contenido temático con un SALAZAR realizado entre el segundo ensayo y el juego real tras la defensa 1...Ae7, que complementa su calidad y valor artístico.

2º Premio. nº 1874 (v), Valery Shanshin



1.Axg6? (2.Cd3#) - Te4 ; Txe4# 1...Te3!

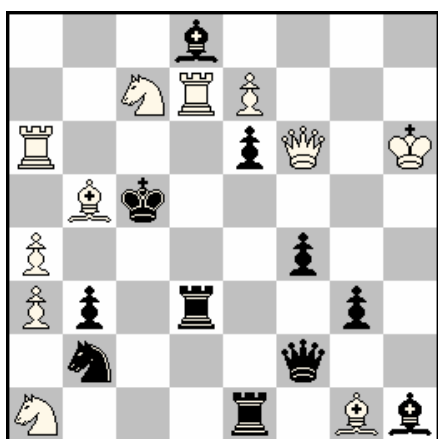
1.Tf4? (2.Cg4#) 1...Te4!

1. Af5? (2.Dxc5#) - Rxf5 ; 2.Df6#  
- gxf5 ; 2.Cd3#  
1...Cb6!

**1.Td4!** (2.Df6#) - Rxd4 ; 2.Dxc5#  
- cxd4 ; 2.Cg4#

El autor envía esta versión que mejora sensiblemente el original en lo que respecta a su economía, conservando todo su contenido temático. En su obra nos presenta una impecable realización del PSEUDO LE GRAND, con claves de sacrificios que permiten mates a cargo de la dama, invertidos entre las dos fases. Le enriquece con dos atractivas pruebas no temáticas de muy bella factura, demostrando su maestría y dominio de los trebejos.

3º Premio. nº 1924, Miguel Uris



**1.Dxf4!** amenaza 2.Db4#

- De3 ; 2.Cxe6#

- Dd4 ; 2.Dd6#

- Te4 ; 2.Tc6#

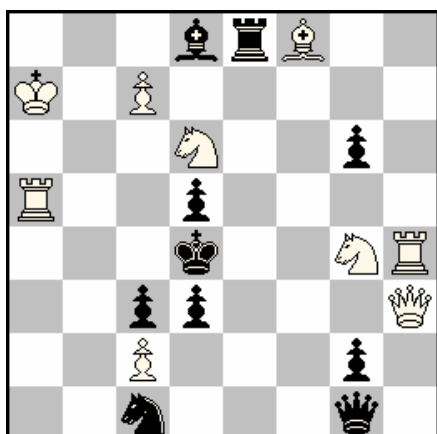
- Ae4 ; 2.Cxe6#

- Td4 ; 2.Cxb3#

- Cc4 ; 2.Dxc4#

Cinco cierres de línea a la dama blanca en tres casillas diferentes, que dan lugar a una bella mezcla de dos temas clásicos, de muy agradables efectos. Las dos defensas Pelle de la dama interceptan la acción de las torres negras, sobreviniendo los mates en las casillas que estas controlaban, y que la dama no puede defender al estar clavada, lo que constituye el tema LEIBOVICI. Las intercepciones en e4 provocan el clásico GRIMSHAW, que complementa su contenido temático. Una asociación de temas con gran atractivo y variedad.

4º Premio. nº 1811, Valery V. Levinson

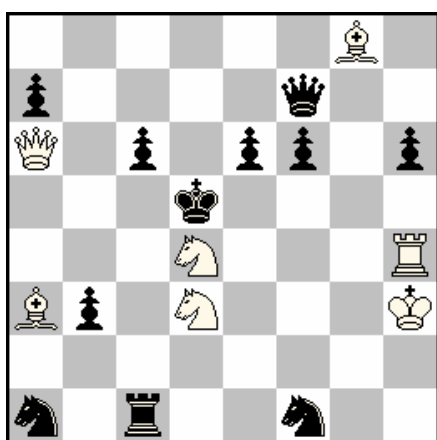


**1.Cf7!** amenaza 2.Ta4#

- Rc4 ; 2.Ce3#
- Re4 ; 2.Cf2#
- Te7 ; 2.Ce5#
- Txf8 o Ae7 ; 2.Cf6#
- Ca2 ; 2.Dxd3#

Tras una bella clave biampliativa se posibilitan dos jaques al blanco a la descubierta, contestados con jaques cruzados a cargo del Cg4, pieza móvil de la batería blanca, que también protagoniza los mates tras las defensas de cierres de línea al Af8. Una batería blanca con muy buena actividad de su pieza móvil, en la que se centra todo el juego.

5º Premio. nº 1831, Alexandre Shpakovsky



1...Dh5 o Cc2 ; 2.Axe6 o Dxc6#

1.Cb5? (2.Td4#) 1...Tc4!

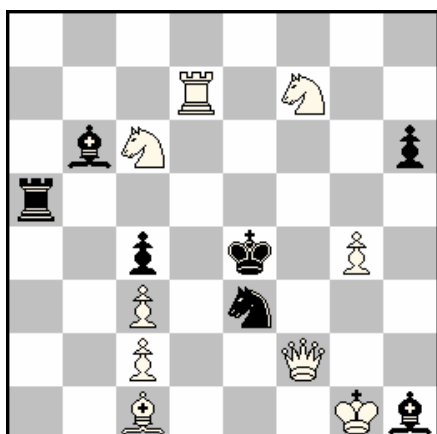
- Dh5 o Cc2 ; 2.Cc7 o Cc3#

**1.Cf5!** amenaza 2. Td4#

- Dh5 o Cc2 ; 2.Ce7 o Dc4#
- c5 o e5~ ; 2.Dd6 o Axf7#

Tema ZAGORUIKO 3x2 con diferentes motivos defensivos de clavada blanca y cierre negro, que provocan tres cambios de mates entre las tres fases del juego. Buenas claves de sacrificio blanco tanto en el ensayo como en la solución, que no evitan la amenaza pero causan buenos efectos al solucionista.

1ª Mención. nº 1936, Pavel Murashev

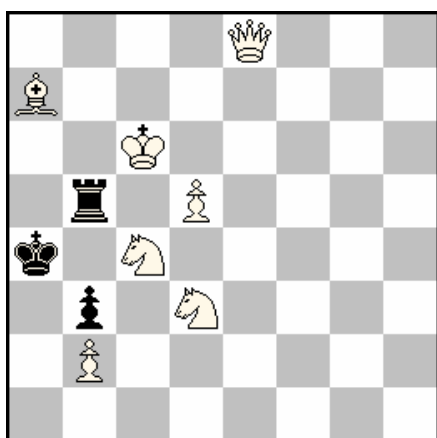


**1.Cd4!** amenaza 2.Dxe3#

- C~ ; 2.Df4#
- Cg2 ; 2.Df3#
- Cd5 ; 2.Df5#
- Cxc2 ; 2.Dxc2#
- Axd4 ; 2.Txd4#

La clave cierra línea al Ab6 y amenaza capturar el Ce3 que en su defensa de error general abre línea al Ac1, y en sus dos jugadas correctoras cierra líneas negras, que aprovecha la dama para dar mate explotando esas intercepciones. Un clásico problema que reproduce el tema de Corrección Negra, tras la desclavada preventiva de la dama realizada por la clave.

2ª Mención. nº 1838, Valery V. Levinson



1...Tc5 o Tb6 ; 2.Rxc5 o Rxb6#

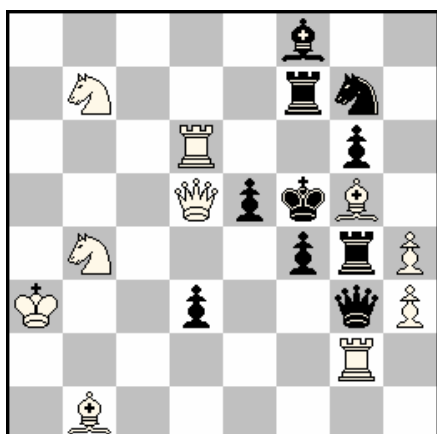
1.Da8? - Tc5 o Tb6 ; 2.Axc5 o Axb6#  
1...Tb7!

**1.De1!** amenaza 2.Da1#

- Tc5 o Tb6 ; 2.Cxc5 o Cxb6#

Tema ZAGORUIKO en posición Meredith, de estrategia algo familiar pero realizado con buena economía de medios. En cada fase la torre negra es capturada por diferentes piezas blancas. La idea no es original, como se puede comprobar en el siguiente problema de A. Dombrowskis, 2º Recom. Komitee Sports URSS, 1953. B: Rf6, Dh6, Tb8, Te4, Ab3, Ac5, Cd3, Cf8, Pa4 (9) / N: Rc6, Aa2, Ad6, PPb6, c7 y d4 (6) J.A. 1...Ae5+ o Ae7+ ; 2.Rxe5 o Rxe7# E.T. 1.Dh1? ~ ; 2.Txe5 o Txe7# 1...Axb3! J.R. 1.Dc1! (2.Cb4#) ~ ; 2.Cxe5 o Axe7#. No se puede considerar como anticipación, aunque la estrategia tiene ciertas similitudes.

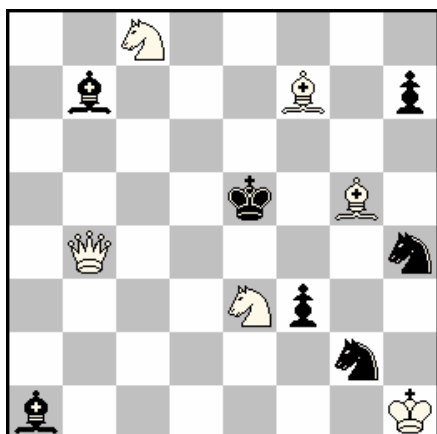
3ª Mención. nº 1928, Miguel Uris



- 1.Cxd3!** amenaza 2.Dxe5#
- Te7 ; 2.Tf6#
  - f3 ; 2.Cf4#
  - Axd6+ ; 2.Cxd6#
  - Dxd3+ ; 2.Axd3#
  - De3 ; 2.hxg4#

Tema DOBBS introducido por la fina clave de autoclavada simultánea de dos piezas blancas, y que son desclavadas de forma indirecta por las negras, con variados efectos estratégicos. Un tema clásico bien realizado, aunque resulta muy pobre la misión de la Tg2 considerando su calibre.

4ª Mención. nº 1832, Alexandre Shpakovsky

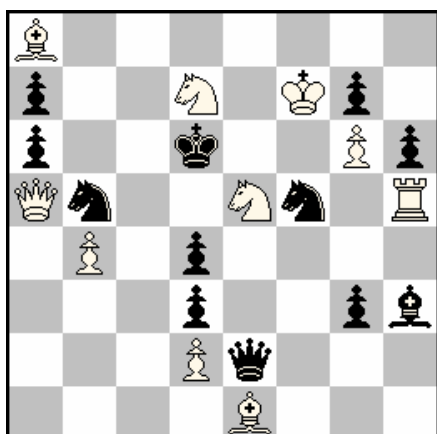


- 1.Cd6?** (2.Cg4#) - Cxe3 ; 2.Df4#
- Ac8 ; 2.Dc5#
- 1...h5!

- 1.Ah6!** amenaza 2.Ag7#
- Rf6 ; 2.De7#
  - Cxe3 ; 2.Df4#
  - Cf5 ; 2.Cg4#
  - Ad4 ; 2.De7#
  - Ae4 ; 2.Dd6#

Posición airosa con buena clave de alejamiento que concede fuga. Tres autoobstrucciones negras, seguidas de mates que recuperan el control de la casilla de fuga concedida por la clave, con diferentes efectos. Se adorna con una prueba que justifica la presencia del Ph7, útil solo para refutar esa solución engañosa.

5ª Mención. nº 1705, Mansur Mammadov



1...Ca3 ; 2.Dc5#

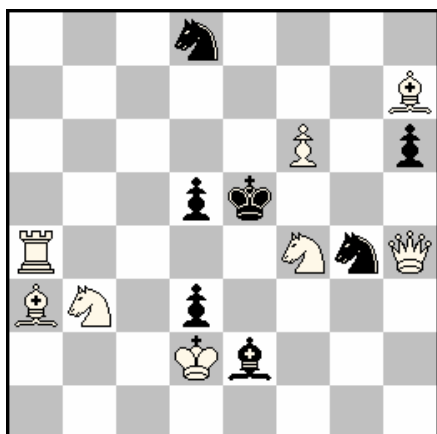
1.Dd8? (2.Cc4#) - Ca3 ; 2.Db8# 1...Ce3!

**1.Cc5!** amenaza 2. Cc4#

- Ca3 ; 2.Cb7#
- Ce3 ; 2.Ce4#
- Dxe5 ; 2.Dd8#
- Rxe5 ; 2.Axg3#

Muy atractivos y variados los elementos estratégicos reproducidos en las tres fases. Elegante clave que concede fuga al rey con sacrificio blanco, y tres bellos cambios de mate tras la defensa 1...Ca3 entre el juego aparente, el ensayo y el juego real.

1º Recomendado. nº 1707, Mansur Mammadov

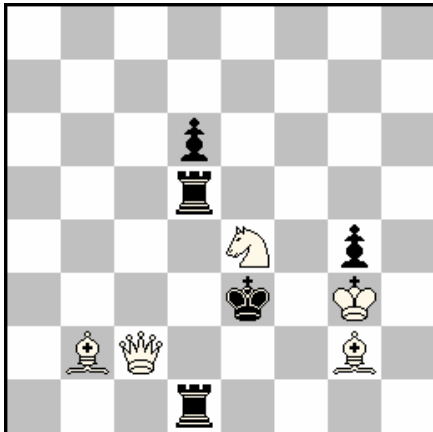


**1.Cd4!** bloqueo

- Rxf4 ; 2.Ad6#
- Cd~ ; 2.Cc6#
- Cg~ ; 2.Cg6#
- A~ ; 2.Cxd3#
- Af1 ; 2.Cf3#
- h5 ; 2.Dg5#

Otro problema de corte clásico en posición de bloqueo, con clave de cierre de línea blanca que concede fuga, a la que sigue un mate por autoclavada pasiva del Cg4. Hubiera sido deseable que las defensas de los caballos dispusieran al menos de una jugada correctora, que habría conferido más empaque a este trabajo.

2º Recomendado. nº 1823, Valery V. Levinson

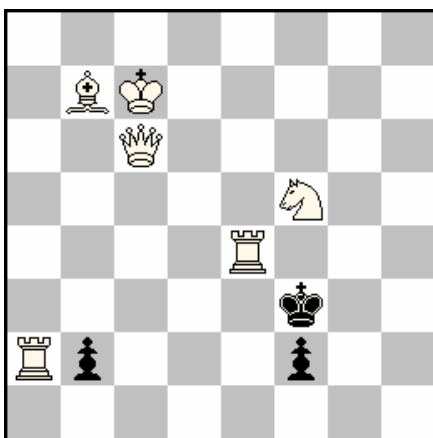


**1.Cc3!** bloqueo

- T1~en 1 ; 2.Cxd5#
- T5~en 5 ; 2.Cxd1#
- T~ d2 ; 2.De4#
- T~ d3 ; 2.Df2#
- T~ d4 ; 2.De2#
- Rd4 ; 2.Cxd5 o Cxd1#

Un interesante Meredith con juego de Corrección Negra de las torres que no pueden abandonar la columna d, y provocan tres autoobstrucciones a su rey, que son aprovechadas por la dama para dar tres mates diferentes. La fuga que la clave concede tiene doble respuesta que resulta inevitable en este planteamiento.

3º Recomendado. nº 1911, Nikolai Skomoroshchenko

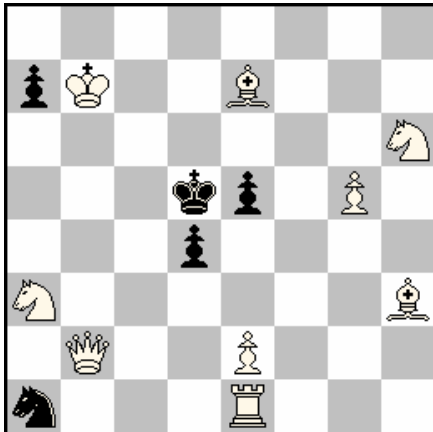


**1.Dc1!** amenaza 2.Dh1#

- Rg2 ; 2.Th4#
- bxc1=D+ ; 2.Tc4#
- b1= ~ ; 2.Tf4#
- f1= ~ ; 2.Dxf1#

Otro Meredith con espectacular clave de sacrificio que expone al rey blanco a un jaque contestado con jaque cruzado de la pieza móvil de la batería blanca, muy activa en tres de las cuatro defensas. La fuga del rey sin mate preparado no priva de recompensa a este problema, por el atractivo estratégico de su solución y su buena economía. La prueba 1.Dg6? con amenazas varias, se refuta con 1...f1=C!

4° Recomendado. n° 1764, Rauf Aliovsadzade



1...d3 o e4 ; 2.e4 o Db5#

1.Dc1? (2.Dc6#) 1...Cc2!

- d3 ; 2.Dc4#

- e4 ; 2.Dc5#

**1.Dd2!** amenaza 2.e4#

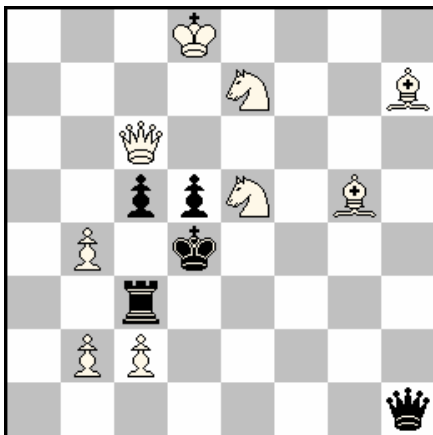
- d3 ; 2.Dxd3#

- e4 ; 2.Da5#

- Re4 ; 2.Ag2#

De nuevo un tema ZAGORUIKO 3x2 en posición un tanto esquemática, con claves en el ensayo y solución muy evidentes al tener que prevenir la fuga del rey sin mate preparado en el planteo. Habría tenido mejor recompensa de no contener ese lunar, pero aún así, le considero merecedor de figurar en el palmarés.

5° Recomendado. n° 1763, Alexandre Shpakovsky



1...Rxe5 ; 2.Df6#

**1.Cc4!** amenaza 2.Dxc5#

- Txc4 ; 2.Df6#

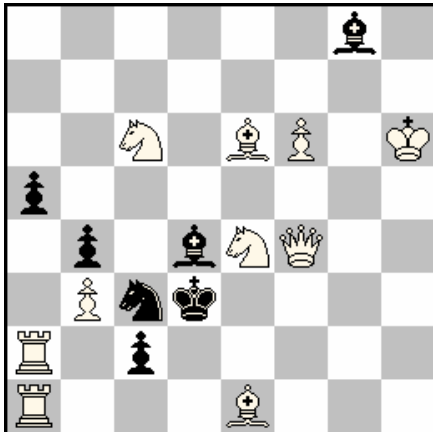
- cxb4 ; 2.Af6#

- Dxc5 ; 2.Dxd5#

Buena clave *give & take* de sacrificio que cierra línea a la torre negra. La fuga que la clave concede no evita la amenaza. El mate del juego aparente resulta transferido a otra defensa del juego real. Las tres defensas tienen variedad de efectos, aunque resultan un tanto artificiales.



6º Recomendado. nº 1800, Suleyman Abdullaev



**1.Cg5!** amenaza 2.Dd2#  
- c1=D ; 2.Dxd4#  
- Re2 ; 2.Df3#  
- Ae3 ; 2.Dc4#  
- Cb1 ; 2.De4#

La clave desclava preventivamente la dama blanca especulando con la defensa de promoción del peón negro. La fuga del rey en el planteo sin mate previsto, desluce esta obra, que tal vez hubiera necesitado un acabado más elaborado, y habría tenido una recompensa más elevada.

=====

Este es mi veredicto provisional, que será elevado a definitivo si en el plazo de 2 meses a partir de su aparición, no se presentan reclamaciones que justifiquen su modificación. Agradezco al Sr. Karmil Ferhat la deferencia que ha tenido conmigo al confiarme el encargo de realizar este veredicto.

JOSE ANTONIO COELLO ALONSO  
Arbitro Internacional

Vitoria-Gasteiz, Abril 2017